



MUŞ ALPARSLAN ÜNİVERSİTESİ
FEN EDEBİYAT FAKÜLTESİ
PSİKOLOJİ BÖLÜMÜ

BİRİM İÇ DEĞERLENDİRME RAPORU

2025

Bölüm Hakkında Bilgiler

Psikoloji Bölümü, 2021-2022 akademik yılında lisans düzeyinde eğitim faaliyetlerine başlamıştır. Muş Alparslan Üniversitesi Psikoloji Bölümünde, 2025-2026 akademik yılı itibarıyla toplam 156 öğrenci öğrenimine devam etmektedir. Şu anda bölüm bünyesinde Uygulamalı Psikoloji, Klinik Psikoloji, Sosyal Psikoloji, Maneviyat Psikolojisi ve Gelişim Psikolojisi Anabilim Dalları bulunmaktadır. 2024-2025 Akademik yılında Genel Psikoloji yüksek lisansı açılmış olup 2025-2026 yılı güz döneminde öğrenci alımı yapılmaya başlanılmıştır. Bölümde 2 Doçent, 3 Doktor Öğretim Üyesi ve 3 Araştırma Görevlisi görev yapmaktadır.

Psikoloji Bölümü Eğitim Dili: Türkçe

Psikoloji Bölümü Eğitim Türü: Örgün Öğretim

Psikoloji Bölümü Eğitim Süresi: 4 yıl

Bölümün Akademik Personeli

Doç. Dr. Rahmi SAYLIK

Doç. Dr. Yavuz KOŞAN

Dr. Öğr. Üyesi Kenan ALPARSLAN

Dr. Öğr. Üyesi Şahabettin MUTLU

Dr. Öğr. Üyesi Muhammed Seyid Raşid BAĞÇIVAN

Arş. Gör. Murat ARGİŞ

Arş. Gör. Yeşim DERSUNELİ

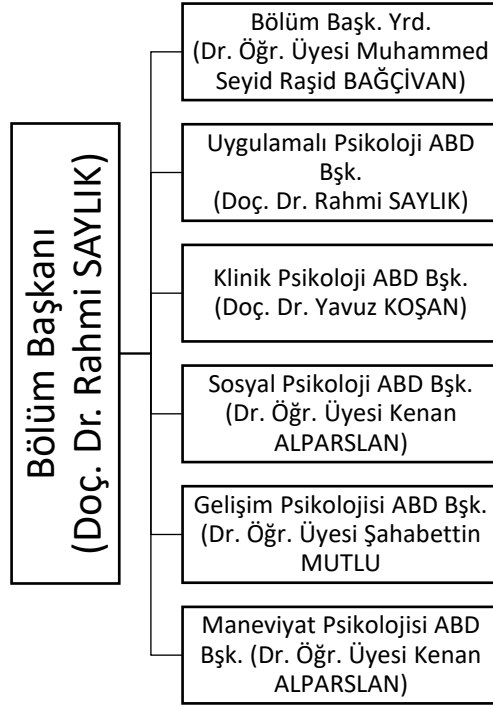
Arş. Gör. Muhammed Nur SUNA

Bölüm Öğrenci Sayısı

SINIFLARA GÖRE AKTİF ÖĞRENCİ SAYILARI								TOPLAM
1. Sınıf		2. Sınıf		3. Sınıf		4. Sınıf		
Kız	Erk	Kız	Erk	Kız	Erk	Kız	Erk	
23	8	30	5	56	5	42	34	203

Şekil 1. Sınıflara Göre Aktif Öğrenci Sayıları (2025-2026 Güz)

Bölümün Yönetim Şeması



Şekil 2. Bölüm organizasyon ve yönetim şeması

Bölüm İletişim Bilgileri

Bölüm Başkanı Adı Soyadı: Doç. Dr. Rahmi SAYLIK

Bölüm Başkanı E-posta: r.saylik@alparslan.edu.tr

Bölüm Başkanı Telefon: 0546 230 03 54

Kalite Komisyonu Başkanı: Doç. Dr. Rahmi SAYLIK

Kalite Komisyonu Başkanı E-posta: r.saylik@alparslan.edu.tr

Kalite Komisyonu Başkanı Telefon: 0546 230 03 54

Bölüm Sekreteri Adı Soyadı: Muhammed SİNECEM

Bölüm Sekreteri E-posta: m.sinecem@alparslan.edu.tr

Bölüm Sekreteri Telefon: 0436 249 15 95

Bölümün Tarihsel Gelişim:

Muş Alparslan Üniversitesi Psikoloji Bölümü, 2021-2022 akademik yılı itibarıyla lisans düzeyinde öğrenci alımına başlamıştır. Kuruluş yılında 5 öğretim elemanı ile eğitim-öğretim faaliyetlerine başlayan bölümümüz, akademik kadrosunu güçlendirerek bugün itibarıyla 2 Doçent, 3 Doktor Öğretim Üyesi ve 3 Araştırma Görevlisi olmak üzere toplam 8 öğretim elemanı ile faaliyetlerini sürdürmektedir.

Bölümümüz, akademik gelişimini sürdürerek 2025-2026 yılı itibarıyla Genel Psikoloji alanında yüksek lisans programına öğrenci alımını başlamıştır. Bu gelişme, bölümün lisansüstü düzeyde eğitim ve araştırma kapasitesini artırma yolunda önemli bir adım olarak değerlendirilmektedir.

Psikoloji Bölümü dersleri, Fen-Edebiyat Fakültesi Aziz Sancar Derslikleri'nde yürütülmekte olup, toplamda 3 derslik aktif olarak kullanılmaktadır. Bu dersliklerin tamamı akıllı tahta ile donatılmıştır. Ayrıca, öğrencilerin uygulamalı eğitim ve araştırma faaliyetlerini desteklemek amacıyla deneysel çalışmaların yürütüldüğü bir deney laboratuvarı da bulunmaktadır.

Programdan mezun olanlar psikolog unvanı almaya hak kazanmaktadır. Mezunlar; Sağlık Bakanlığı, Aile ve Sosyal Politikalar Bakanlığı, Adalet Bakanlığı, Millî Eğitim Bakanlığı gibi çeşitli bakanlıklar bünyesinde yer alan hastaneler, üniversiteler, kreş ve anaokulları, huzurevleri, ceza ve tevkif evleri, aile mahkemeleri, psikoteknik değerlendirme merkezleri, özel eğitim merkezleri, rehabilitasyon merkezleri, danışmanlık merkezleri, araştırma merkezleri, endüstri ve örgütler, insan kaynakları, reklamcılık ve medya sektörleri gibi oldukça geniş bir yelpazede istihdam edilebilmektedir.

Öğrencilerin bölümden mezun olabilmeleri için 240 AKTS kredisi tamamlamaları gerekmektedir. Eğitim süreci sonucunda toplam 53 ders, 166 kredi ve 243 AKTS verilmesi planlanmaktadır.

Bölümü Kalite Komisyon Üyeleri

No	Komisyonlar	Komisyon Üyeleri
1	Kalite Güvence Komisyonu	Doç. Dr. Yavuz KOŞAN Arş. Gör. Murat ARGİŞ Arş. Gör. Muhammed Nur SUNA
2	Eğitim-Öğretim Komisyonu	Dr. Öğr. Üyesi Kenan ALPARSLAN Arş. Gör. Murat ARGİŞ Arş. Gör. Muhammed Nur SUNA
3	Araştırma-Geliştirme Komisyonu	Doç. Dr. Rahmi SAYLIK Dr. Öğr. Üyesi Muhammed Seyid Raşid BAĞÇIVAN Arş. Gör. Muhammed Nur SUNA
4	Toplumsal Katkı Komisyonu	Dr. Öğr. Üyesi Şahabettin MUTLU Dr. Öğr. Üyesi Muhammed Seyid Raşid BAĞÇIVAN Arş. Gör. Murat ARGİŞ
5	Uluslararasılaşma Komisyonu	Doç. Dr. Yavuz KOŞAN Arş. Gör. Yeşim DERSUNELİ Arş. Gör. Muhammed Nur SUNA
6	Yönetim Sistemi Komisyonu	Dr. Öğr. Üyesi Kenan ALPARSLAN Arş. Gör. Murat ARGİŞ Arş. Gör. Yeşim DERSUNELİ
7	Dış Paydaşlarla İlişkiler Komisyonu	Doç. Dr. Rahmi SAYLIK Dr. Öğr. Üyesi Muhammed Seyid Raşid BAĞÇIVAN Arş. Gör. Muhammed Nur SUNA
8	İç Paydaşlarla İlişkiler Komisyonu	Dr. Öğr. Üyesi Şahabettin MUTLU Arş. Gör. Yeşim DERSUNELİ Arş. Gör. Murat ARGİŞ

A.LİDERLİK, YÖNETİM ve KALİTE

A.1. Liderlik ve Kalite

A.1.1. Yönetişim modeli ve idari yapı

Psikoloji Bölümü, Fen-Edebiyat Fakültesi'ne bağlı olarak lisans düzeyinde eğitim veren bir akademik birimdir. Bölümün yönetim sorumluluğu Bölüm Başkanlığı tarafından yürütülmektedir. Akademik kadro ve fiziki olanaklar bakımından Yükseköğretim Kurulu (YÖK)'ün asgari koşullarını sağlayan bölümümüzde, 2 Doçent, 3 Doktor Öğretim Üyesi ve 3 Araştırma Görevlisi görev yapmaktadır.

Psikoloji Bölümünde görev, yetki ve sorumluluklar her akademik dönem başlamadan önce şeffaf bir biçimde belirlenmekte; eğitim-öğretim faaliyetleri ve idari hizmetlerin etkin bir şekilde yürütülmesi için gerekli düzenlemeler Bölüm Başkanlığı tarafından yapılmaktadır. Bölüme ait tüm iş ve işlemler, ilgili yönetmelik ve yönergeler doğrultusunda titizlikle takip edilmektedir.

Ders programlarının belirlenmesi sürecinde, Bologna Süreci'ndeki yeterlilikler esas alınarak dersler, Avrupa Kredi Transfer ve Toplama Sistemi (AKTS) ile uyumlu şekilde yapılandırılmıştır. Ders izlenceleri, Bölüm Başkanlığı tarafından düzenlenen toplantılar ve müzakereler sonucunda hazırlanmış olup, bölümün benimsediği misyon, vizyon ve değerler doğrultusunda kalite hedefleri ile uyumlu olması gözetilmiştir.

Bölümün kalite standartlarını geliştirmek amacıyla, 2025-2026 Güz Dönemi'nde MAUN Kalite Yönetim Sistemi temel alınarak bir toplantı gerçekleştirilmiştir. Bu toplantıda, bir önceki yıla (2025) ait kalite raporunun gözden geçirilmesi kararlaştırılmıştır. Toplantı sonrası süreçte, raporda belirlenen eksiklikler giderilmiş ve bölüm içinde ortaya çıkan değişiklikler ile gelişmeler doğrultusunda 2025 yılı raporu hazırlanmıştır.

Olgunluk Düzeyi: 3

Kurumun yönetim modeli ve organizasyonel yapılanması birim ve alanların genelini kapsayacak şekilde faaliyet göstermektedir.

A.1.2. Liderlik

Psikoloji Bölümü, eğitim-öğretim faaliyetlerinin etkin bir şekilde yürütülmesi ve belirlenen hedeflere ulaşılması konusunda yüksek bir motivasyona sahiptir. Bölümde görev yapan

akademik personel, görev paylaşımı, yetki ve sorumlulukların özenle icra edilmesi ve bölüm içi ilişkilerin koordineli bir biçimde yürütülmesi konusunda aktif bir rol üstlenmektedir.

2021-2022 akademik yılı itibarıyla faaliyet göstermeye başlayan genç bir bölüm olması nedeniyle, sürdürülebilir bir bölüm kültürü oluşturmak amacıyla hem akademik hem de idari süreçlerde ihtiyaç duyuldukça düzenlemeler yapılmakta ve dinamik bir yapı oluşturulmaya çalışılmaktadır. Bu süreçte, bölüm personelinin kalite güvence sisteminin yönetimi ve kurumsal kültürün içselleştirilmesi konusundaki sahiplenme duygusu ve motivasyonu önemli bir yer tutmaktadır.

Bu yüksek motivasyon ve güçlü bölüm kültürü sayesinde, ilerleyen dönemlerde kanıta dayalı ve örnek teşkil edebilecek uygulamaların hayata geçirilmesi planlanmaktadır. Bölüm, sürekli gelişim anlayışıyla, kalite odaklı uygulamaların sürdürülmesini ve akademik mükemmeliyetin sağlanmasını hedeflemektedir.

Olgunluk Düzeyi: 3

Kurumun geneline yayılmış, kalite güvencesi sistemi ve kültürünün gelişimini destekleyen etkin liderlik uygulamaları bulunmaktadır.

Kanıtlar:

[1 OD3 Psikoloji bölümü kalite komisyonları](#)

A.1.3. Kurumsal dönüşüm kapasitesi

Psikoloji Bölümü, yükseköğretim ekosistemindeki değişimleri, küresel eğilimleri, ulusal hedefleri ve paydaş beklentilerini dikkate alarak geleceğe hazır olmayı sağlayan çevik yönetim yetkinliğine sahiptir. Bölüm, değişen koşullara hızla adapte olabilen esnek yapısıyla, sürdürülebilir gelişim ve akademik mükemmeliyet hedeflerini benimsemektedir.

Geleceğe uyum sağlamak amacıyla; bölümün amaç, misyon ve hedefleri doğrultusunda dönüşüm süreçleri planlanmaktadır. Bu süreçlerde, etkin bir değişim sağlamak için değişim yönetimi, kıyaslama (benchmarking) ve yenilik yönetimi gibi modern yaklaşımların kullanılması hedeflenmektedir. Bu yöntemlerle hem ulusal hem de uluslararası düzeyde rekabet gücü yüksek bir akademik yapı oluşturulması amaçlanmaktadır.

Olgunluk Düzeyi: 3

Kurumda değişim yönetimi yaklaşımı kurumun geneline yayılmış ve bütüncül olarak yürütülmektedir.

Kanıtlar

[1_OD3_Uzaktan_Eğitim_Uygulama_ve_Araştırma_Merkezi_Web_Sayfası](#)

A.1.4. İç kalite güvencesi mekanizmaları

Planla-Uygula-Kontrol-Et-Önlem Al (PUKÖ) çevrimleri kapsamında, takvim yılı bazında hangi işlem, süreç ve mekanizmaların devreye alınacağı henüz net bir şekilde planlanmamış; buna bağlı olarak akış şemaları oluşturulmamıştır. Ayrıca, süreçlere ilişkin sorumluluk ve yetki tanımlamaları yapılmamış olup, bu nedenle uygulama ve değerlendirme aşamalarına geçilememiştir.

Mevcut durumda, bölümün resmi olarak tanımlanmış ve sistematik bir şekilde işleyen bir iç kalite güvencesi sistemi bulunmamaktadır. Bu eksikliklerin giderilmesi için süreçlerin belirlenmesi, sorumlulukların açık bir şekilde tanımlanması ve kalite güvence sistemine yönelik yapısal düzenlemelerin yapılması gerekmektedir.

Olgunluk Düzeyi 3: İç kalite güvencesi sistemi kurumun geneline yayılmış, şeffaf ve bütüncül olarak yürütülmektedir.

Kanıtlar:

[1 OD3 Psikoloji bölümü kalite komisyonları](#)

A.1.5. Kamuoyunu bilgilendirme ve hesap verebilirlik

Psikoloji Bölümü, kamuoyunu bilgilendirmeyi ilkesel olarak benimsemiştir. Hangi iletişim kanallarının nasıl kullanılacağı detaylı bir şekilde tasarlanmış ve bu bilgiler erişilebilir biçimde ilan edilmiştir. Tüm bilgilendirme adımları, şeffaflık ve doğruluk ilkeleri çerçevesinde sistematik olarak yürütülmektedir.

Bölümün bağlı olduğu kurum web sayfası, doğru, güncel, ilgili ve kolay erişilebilir bilgi sağlamaktadır. Bu bilgilendirme süreçlerinin sürekliliğini ve doğruluğunu sağlamak için gerekli mekanizmalar oluşturulmuş ve etkin bir şekilde işletilmektedir.

Olgunluk Düzeyi: 3

Kurumun kamuoyunu bilgilendirme ve hesap verebilirlik mekanizmaları izlenmekte ve paydaş görüşleri doğrultusunda iyileştirilmektedir.

Kanıtlar

[1 OD3 Bölüm web sitesi](#)

[2 OD3 Bölüm öğrenci topluluğu sosyal medya hesabı](#)

[3 OD3 Web sitesi duyurular bölümü](#)

[4 OD3 Web sitesi haberler](#)

A.2. Misyon ve Stratejik Amaçlar

Bölüm; vizyon, misyon ve amacını gerçekleştirmek üzere politikaları doğrultusunda oluşturduğu stratejik amaçlarını ve hedeflerini planlayarak uygulamalı, performans yönetimi kapsamında sonuçlarını izleyerek değerlendirmeli ve kamuoyuyla paylaşmalıdır.

A.2.1. Misyon, vizyon ve politikalar

Bölümün Misyonu

Psikoloji Bölümünün misyonu, bilimsel bilginin ışığında yürütülen lisans programı aracılığıyla; hem genel psikoloji hem de psikolojinin özel alt alanlarında güçlü bir teorik altyapıya sahip, uygulama alanında etkin, psikoloji biliminin güncel literatürünü takip edebilen, bilimsel araştırma ve yayın yapma yetkinliğine sahip psikologlar yetiştirmektir. Mezunlarımızın, hem uygulama hem de araştırma alanlarında etik değerlere bağlı olarak çalışmalarını ve psikoloji bilimine katkı sağlamaları temel hedefimizdir.

Bölümün Vizyonu

Psikoloji Bölümünün vizyonu; çağdaş psikoloji bilgisini etik değerler çerçevesinde yetkinlikle uygulayabilen, sunduğu kaliteli eğitim ve yürüttüğü bilimsel araştırmalarla modern psikolojinin ilerlemesine katkıda bulunan saygın bir akademik birim haline gelmektir. Bölümümüz, sürdürülebilir bir gelecek yaratmak için yenilikçi yaklaşımlar benimseyen ve ulusal ve uluslararası düzeyde tanınan bir eğitim kurumu olmayı hedeflemektedir.

Bölümün Hedefleri

Bölümünün yetiştireceği güncel bilgilerle donanmış bilim insanlarının yurtiçi ve yurt dışında akademik ve endüstriyel kurumlarda çalışmalarını ve bu çalışmalarını ile Psikoloji alanında bilime katkıları yapmalarıdır.

Değerler:

Psikoloji Bölümü olarak benimsediğimiz temel değerler, akademik ve mesleki faaliyetlerimize rehberlik etmektedir. Bu değerler şunlardır:

1. **Bilimsel Yöntem ve Objektiflik:** Psikoloji biliminin temelini oluşturan bilimsel yöntemlere bağlılık ve araştırmalarda nesnellik ilkesi.
2. **Etik Sorumluluk:** Tüm akademik, araştırma ve uygulama süreçlerinde etik ilkelere sıkı sıkıya bağlı kalmak.
3. **Sürekli Gelişim ve Yenilikçilik:** Bilimsel ve mesleki alanlarda sürekli öğrenme ve gelişime açık olmak.
4. **Toplumsal Sorumluluk:** Psikoloji bilgisini bireylerin ve toplumun iyiliği için kullanmak ve topluma fayda sağlamak.
5. **Çeşitlilik ve Kapsayıcılık:** Farklı kültürel, sosyal ve bireysel özelliklere saygı göstererek kapsayıcı bir akademik ortam oluşturmak.
6. **İş Birliği ve Takım Ruhu:** Akademik ve profesyonel alanlarda disiplinler arası iş birliğini teşvik etmek.
7. **Adalet ve Eşitlik:** Eğitim ve araştırma süreçlerinde adil, şeffaf ve eşitlikçi bir yaklaşım benimsemek.

Olgunluk Düzeyi: 3

Kurumun genelinde misyon, vizyon ve politikalarla uyumlu uygulamalar bulunmaktadır.

Kanıtlar

[1 OD3. Psikoloji bölümü misyon ve vizyon web sitesi](#)

[2 OD3 Program yeterlilikleri ve paydaş değerlendirmeleri](#)

A.2.2. Stratejik amaç ve hedefler

Bölümün stratejik planı bulunmakla birlikte paylaşıma açık değildir

Olgunluk Düzeyi: 1

Kurumun stratejik planı bulunmamaktadır.

A.2.3. Performans yönetimi

Psikoloji Bölümünde yürütülen performans yönetimi çalışmaları, *Muş Alparslan Üniversitesi Öğretim Üyesi Kadrolarına Yükseltme ve Atanma Yönergesi* kapsamında değerlendirilmektedir. Bu yönerge doğrultusunda, öğretim üyeleri ve öğretim elemanlarının

performansları, yönerge ekinde yer alan "Tablo 2: Akademik Faaliyetler İçin Puan Tablosu" esas alınarak her yıl düzenli olarak değerlendirilmektedir. Performans değerlendirme sonuçları, akademik personelin görevde yükselme ve atanma süreçlerinde belirleyici rol oynamakta olup, bu işlemler Fakülte Dekanlığı ve Rektörlük tarafından ilgili mevzuat çerçevesinde yürütülmektedir. Bu sistem, akademik faaliyetlerin kalitesini artırmayı, öğretim elemanlarının bilimsel üretkenliğini teşvik etmeyi ve kurumsal gelişime katkı sağlamayı amaçlamaktadır.

Olgunluk Düzeyi: 3

Kurumun geneline yayılmış performans yönetimi uygulamaları bulunmaktadır.

Kanıtlar

[1 OD3.MAUN öğretim üyesi kadrolarına atama yönergesi](#)

[2 OD3 Psikoloji bölümü kalite güvence sistemi](#)

[3 OD3 Öğrenci memnuniyet anketi bulguları](#)

[4 OD3 Üniversite Akademik Teşvik Ödeneği Nihai Puanları](#)

A.3. Yönetim Sistemleri

Bölüm, stratejik hedeflerine ulaşmayı nitelik ve nicelik olarak güvence altına almak amacıyla mali, beşerî ve bilgi kaynakları ile süreçlerini yönetmek üzere bir sisteme sahip olmalıdır.

A.3.1. Bilgi yönetim sistemi

Psikoloji Bölümü, programın stratejik hedeflerine ulaşmasını nitelik ve nicelik açısından güvence altına almak amacıyla, mali, beşerî ve bilgi kaynaklarını etkin bir şekilde yönetebilen bir sisteme sahiptir. Bu kapsamda, akademik ve idari birimler arasında işbirliği ve koordinasyonu sağlamak, birimler arası ve birim içi etkili iletişim ile yönetim süreçlerini optimize etmek amacıyla çeşitli bilgi yönetim sistemleri kullanılmaktadır.

Bu doğrultuda:

1. Elektronik Belge Yönetim Sistemi (EBYS):

Akademik ve idari yazışmaların dijital ortamda gerçekleştirilmesi, belgelerin arşivlenmesi ve kolay erişim sağlanması amacıyla EBYS etkin bir şekilde kullanılmaktadır. Bu sistem sayesinde arşiv kayıtları dijitalleştirilmiş ve belgeye erişim süreçleri hızlandırılmıştır.

2. Öğrenci Bilgi Sistemi (OBS):

OBS, öğrencilerin akademik süreçlerini etkin bir şekilde takip etmelerini sağlamaktadır. Öğrenciler, OBS üzerinden:

- Diploma bilgilerini çevrimiçi ve e-Devlet uygulaması üzerinden görüntüleyebilmekte,
- Mevcut not durumlarını ve oluşturulan not senaryoları doğrultusunda transkriptlerini inceleyebilmekte,
- Kimlik bilgilerini görme ve güncelleme,
- Öğrenci belgesi ve transkript temin etme gibi işlemleri gerçekleştirebilmektedir.

3. Akademik Personel Bilgi Sistemi:

Öğretim elemanları, OBS üzerinden öğrencilerin akademik durumlarını inceleyebilmekte ve not ilanlarını etkin bir biçimde gerçekleştirebilmektedir. Ayrıca, Personel Bilgi Sistemi aracılığıyla:

- Yükseköğretim Kurulu (YÖK) ve diğer kurumlarla akademik bilgi paylaşımı yapılmakta,
- Akademik faaliyetler ve araştırmalara ilişkin veriler paylaşmakta ve yönetilmektedir.

4. Kurumsal İletişim Kanalları:

Bilgi iletişimini desteklemek amacıyla kurumsal e-posta, çevrimiçi mesajlaşma ve paylaşım uygulamaları aktif olarak kullanılmaktadır. Ayrıca, resmi bilgi akışını güvenli bir şekilde sağlamak için Kayıtlı Elektronik Posta (KEP) sistemi kullanılmaktadır.

Bölümde toplanan tüm bilgi ve veriler, stratejik yönetim süreçlerinde kullanılmakta olup, bu veriler doğrultusunda akademik ve idari süreçlerin sürekli iyileştirilmesi hedeflenmektedir.

Olgunluk Düzeyi: 3

Kurum genelinde temel süreçleri (eğitim ve öğretim, araştırma ve geliştirme, toplumsal katkı, kalite güvencesi) destekleyen bütünleşmiş bilgi yönetim sistemi işletilmektedir.

Kanıtlar

[1 OD3 Bölüm personel listesi ve iletişim bilgileri](#)

[2 OD3 Elektronik belge yönetim sistemi](#)

[3 OD3 Personel bilgi sistemi](#)

[4 OD3 E-Devlet üzerinden sunulan hizmetler](#)

A.3.2. İnsan kaynakları yönetimi

Psikoloji Bölümünde, kanun, tüzük, yönetmelik ve yönergeler doğrultusunda insan kaynakları planlaması yürütülmektedir. Bu süreç, Yükseköğretim Kurulu Başkanlığı ve Cumhurbaşkanlığı Strateji ve Bütçe Daire Başkanlığı'nın idari ve akademik kadro atama izinleri çerçevesinde gerçekleştirilmektedir.

Akademik personel ile ilgili norm kadro planlaması yapılmakta ve bu planlamalar her yılın sonunda kurumun web sayfasında kamuoyuyla paylaşılmaktadır. Akademik personel alım süreçlerinde ihtiyaçlar belirlenmekte ve uygun görüldüğünde bu talepler Fakülte Dekanlığına iletilmektedir. Dekanlık tarafından onaylanan talepler, atama süreçlerinin tamamlanması için Rektörlük makamına sunulmaktadır.

Bölümde, akademik ve idari personelin memnuniyet, şikâyet ve önerilerini belirlemek ve izlemek amacıyla geliştirilen memnuniyet anketleri düzenli olarak uygulanmaktadır. Elde edilen anket sonuçları değerlendirilerek, çalışan memnuniyetini artırmaya yönelik gerekli iyileştirme çalışmaları yapılmaktadır. Bu süreç, bölümün insan kaynakları yönetiminde şeffaflık ve sürekli gelişim ilkesine bağlılığını yansıtmaktadır.

Olgunluk Düzeyi: 3

Programda insan kaynakları yönetimi uygulamaları izlenmekte ve ilgili iç paydaşlarla değerlendirilerek iyileştirilmektedir.

Kanıtlar

1 OD3 Bölüm Personel İhtiyaç Talebi

A.3.3. Finansal yönetim

Üniversite ve verime bağlı organlar tarafından öngörülen finansal yönetim kapsamında iş ve işlemler gerçekleşmekte, bölüm olarak bir finansal yönetim süreci uygulanmamaktadır.

Olgunluk Düzeyi: 1

Programda finansal kaynakların yönetimine ilişkin tanımlı süreçler bulunmamaktadır.

A.3.4. Süreç yönetimi

Psikoloji Bölümü'nde yürütülen tüm etkinliklere ait süreçler ve alt süreçler (uzaktan eğitim faaliyetleri dâhil) açık bir şekilde tanımlanmıştır. Bu süreçlerdeki sorumluluklar, iş akışları, yönetim yapıları ve sahiplenme mekanizmaları yazılı hale getirilmiş olup, tüm bu süreçler kurum tarafından içselleştirilmiştir.

Süreç yönetiminin etkinliğini ve başarısını gösteren somut kanıtlar mevcuttur. Bu kanıtlar, süreçlerin planlandığı şekilde yürütüldüğünü ve hedeflenen çıktılara ulaşıldığını göstermektedir. Ayrıca, bölümde sürekli süreç iyileştirme döngüsü kurulmuş olup, süreçlerin etkinliğini artırmak ve kalite standartlarını yükseltmek amacıyla düzenli olarak gözden geçirme ve iyileştirme çalışmaları yapılmaktadır.

Bu sistematik yaklaşım, Psikoloji Bölümünün akademik ve idari faaliyetlerinde süreklilik, şeffaflık ve verimliliği sağlamaktadır.

Olgunluk Düzeyi: 3

Kurumun genelinde tanımlı süreçler yönetilmektedir.

Kanıtlar

[1 OD2 Üniversite Akademik Takvimi](#)

[2 OD2 Fakülte İş Akış Şemaları](#)

[3 OD3 Birim Kalite Komisyonu Öğrenci Temsilcisi Talebi](#)

A.4. Paydaş Katılımı

Kurum, iç ve dış paydaşlarının stratejik kararlara ve süreçlere katılımını sağlamak üzere geri bildirimlerini almak, yanıtlamak ve kararlarında kullanmak için gerekli sistemleri oluşturmalı ve yönetmelidir.

A.4.1. İç ve dış paydaş katılımı

Psikoloji Bölümü, iç ve dış paydaşların sürece aktif olarak dâhil edilmesini ilkesel bir yaklaşım olarak benimsemiştir. Bölümün gelişimi, eğitim kalitesinin artırılması ve çağdaş eğitim teknolojileriyle donatılması, ancak tüm paydaşların desteği ve iş birliğiyle mümkün olabilecektir. Bu doğrultuda, paydaşlar belirlenmiş ve onların ihtiyaç ve beklentilerini dikkate alan stratejiler geliştirilmiştir.

İç Paydaşlar

Psikoloji Bölümü'ndeki iç paydaşlar şu şekilde belirlenmiştir:

- Bölüm akademik personeli
- Anabilim dallarının akademik personeli (Klinik Psikoloji, Sosyal Psikoloji, Gelişim Psikolojisi vb.)
- İdarî personel
- Lisans ve lisansüstü öğrenciler

Bu kapsamda, gerek kurum genelinde yapılan memnuniyet anketleri, gerekse bölüm ve anabilim dalları kapsamında düzenlenen toplantılar aracılığıyla akademik personelin görüşleri alınmakta ve işbirliği sağlanmaktadır. İdarî personel ile birebir görüşmeler yapılarak süreçlere yönelik fikir alışverişinde bulunmaktadır. Öğrencilerle ilişkiler ise çoğunlukla akademik danışmanlar aracılığıyla yürütülmekte ve öğrencilerin akademik ve idari süreçlere aktif katılımı teşvik edilmektedir.

Lisans ve lisansüstü programlara kayıtlı öğrenciler ile aday öğrenciler, Muş Alparslan Üniversitesi Fen-Edebiyat Fakültesi Psikoloji Bölümü web sayfasından bölümün misyon, vizyon, amaçlar, detaylı öğretim planı ve ders içeriklerine kolaylıkla erişebilmektedirler.

Yönetim ve Kalite Süreçlerine Katılım

Psikoloji Bölümü, üniversite bünyesinde oluşturulan çeşitli kurul ve komisyonlara aktif olarak katılım sağlamaktadır. Bunlar arasında:

- Anabilim Dalı Kurulu
- Bölüm Kurulu
- Fakülte Kurulu
- Fakülte Yönetim Kurulu

gibi yapılar yer almaktadır. İdarî personel, ilgili mevzuatlar çerçevesinde yönetim ve kalite süreçlerine katılım göstermekte, süreçlerin etkinliği ve şeffaflığının sağlanmasına katkıda bulunmaktadır.

Fakültemizde kurulan komisyonlardan biri de öğrenci temsilciliğidir. Bu durum, fakültemizin kalite süreçlerinin ve etkinliklerinin planlanmasında öğrencilerin aktif rol oynadığını ve onların görüşlerinin kalite süreçlerine entegre edildiğinin bir göstergesidir.

Dış Paydaşlar

Psikoloji Bölümü, kurumun amaç ve hedeflerini belirlerken dış paydaşlarla düzenli toplantılar yaparak karşılıklı fikir alışverişinde bulunur. Bölümün eğitim kalitesinin artırılması, çağdaş eğitim teknolojileriyle donatılması ve alan uygulamalarının güçlendirilmesi, dış paydaşların desteği ile mümkün olmaktadır. Bu kapsamda belirlenen başlıca dış paydaşlar şunlardır:

- Muş Valiliği
- Aile ve Sosyal Hizmetler İl Müdürlüğü
- Sağlık İl Müdürlüğü
- Belediye Başkanlığı ve Valilik
- Ceza ve Tevkifevleri
- Huzurevleri ve Bakım Merkezleri
- Özel Eğitim ve Rehabilitasyon Merkezleri
- Psiko teknik Değerlendirme Merkezleri
- Danışmanlık Merkezleri
- Araştırma ve Uygulama Merkezleri
- Gençlik ve Spor İl Müdürlüğü
- Türk Psikologlar Derneği
- Türk Psikologlar Derneği Muş Şubesi

- Farklı Üniversitelerin Psikoloji Bölümleri
- Sivil Toplum Kuruluşları (STK'lar)
- Öğrenci Aileleri

Bu paydaşlarla yapılan işbirlikleri, bölümün eğitim-öğretim faaliyetlerini ve topluma katkılarını artırmada önemli bir rol oynamaktadır. Dış paydaşlarla yürütülen projeler, seminerler ve saha çalışmaları sayesinde öğrenciler uygulamalı deneyim kazanmakta ve teorik bilgilerini sahada uygulama fırsatı bulunmaktadır.

Olgunluk Düzeyi: 5

Tüm süreçlerdeki PUKÖ katmanlarına paydaş katılımını sağlamak üzere birimin geneline yayılmış mekanizmalar bulunmaktadır.

Kanıtlar

[1 OD5 Muş Aile ve Sosyal Hizmetler Müdürlüğü Personeline Eğitim Programı](#)

[2 OD5 Memnuniyet anketleri](#)

A.4.2. Öğrenci geri bildirimleri

Psikoloji Bölümünde, öğrencilerin eğitim süreçlerine aktif katılımını sağlamak ve öğrenci memnuniyetini artırmak amacıyla çeşitli geri bildirim mekanizmaları oluşturulmuştur.

Danışmanlar ile düzenli olarak yapılan toplantılar kayıt altına alınmakta ve öğrencilerden gelen görüş ve öneriler doğrultusunda gerekli **iyileştirme** çalışmaları gerçekleştirilmektedir.

Fakültemizin iş ve işlemlerine öğrenci katılımını ve memnuniyet düzeyini belirlemek amacıyla düzenli olarak **Memnuniyet Anketleri** uygulanmaktadır. Bu anketlerin analiz ve sonuçları, **Muş Alparslan Üniversitesi Fen-Edebiyat Fakültesi**'nin resmî internet sitesinde yer alan “**Akreditasyon ve Kalite**” sekmesi altında bulunan “**Memnuniyet Anketleri**” alt başlığı aracılığıyla iç ve dış paydaşlarla paylaşılmaktadır.

Ayrıca, **fakültemizin internet sitesi** üzerinden tüm öğrencilerimiz, her türlü **şikâyet, talep ve önerilerini** doğrudan fakülte yönetimi ile paylaşma imkânına sahiptir. Öğrencilerin, hizmetler ve genel memnuniyetlerine ilişkin görüşleri, aynı zamanda yapılan **danışmanlık toplantıları** ile de belirlenmekte ve sürekli olarak değerlendirmeye alınmaktadır.

Bu sistematik geri bildirim ve değerlendirme süreçleri, Psikoloji Bölümü'nün öğrenci odaklı yaklaşımını güçlendirmekte ve eğitim-öğretim kalitesinin sürekli iyileştirilmesine katkı sağlamaktadır.

Olgunluk Düzeyi: 5

Danışmanlar ile yapılan toplantılar kayıt altına alınmakta ve öğrencilerin görüşlerine bağlı olarak iyileştirmeler gerçekleştirilmektedir.

[1 OD5 Birim İletişim](#)

[2 OD5 Psikoloji Bölümü Memnuniyet Anketleri](#)

A.4.3. Mezun ilişkileri yönetimi

Mezun öğrencilere yönelik bilgilerin toplandığı ve değerlendirildiği üniversite mezun sistemi bulunmaktadır. Bölüm mezunları ilk olarak 2024-2025 yılında verildiği için ek düzenlemeler geliştirilmemiştir.

Olgunluk Düzeyi: 2

İçselleştirilmiş, sistematik, sürdürülebilir ve örnek gösterilebilir uygulamalar bulunmaktadır.

Kanıtlar

[1 OD3 Mezun bilgi sistemi linki](#)

[2 OD3 Karner Anketleri](#)

A.5. Uluslararasılaşma

Kurum, uluslararasılaşma stratejisi ve hedefleri doğrultusunda süreçlerini yönetmeli, organizasyonel yapılanmasını oluşturmalı ve sonuçlarını periyodik olarak izleyerek değerlendirmelidir.

A.5.1. Uluslararasılaşma süreçlerinin yönetimi

Psikoloji Bölümü, uluslararasılaşma sürecini yakından izlemekte ve bu süreçlerin etkinliğini artırmak amacıyla sürekli iyileştirme çalışmaları yürütmektedir. Bölümümüzün uluslararasılaşma faaliyetleri, Muş Alparslan Üniversitesi'nin uluslararasılaşma politikaları ile uyumlu bir şekilde yürütülmektedir.

Hâlihazırda, Psikoloji Anabilim Dalı'nın doğrudan uluslararası üniversite ve kurumlarla anlaşmaları bulunmamaktadır. Ancak, Fen-Edebiyat Fakültesi bünyesinde, ERASMUS+ Programı kapsamında çeşitli uluslararası iş birlikleri mevcuttur. Bu iş birlikleri aracılığıyla öğrenci hareketliliği ve personel değişimi gerçekleştirilmektedir.

Uluslararası Öğrenci Hareketliliği:

Fakültemiz, ERASMUS+ Programı çerçevesinde aşağıdaki ülkelerdeki üniversitelerle öğrenci değişim anlaşmaları yapmıştır:

- Polonya
- Kıbrıs
- Litvanya
- Letonya
- Sırbistan
- Hırvatistan
- Portekiz
- Makedonya
- İspanya
- Romanya

Bu iş birlikleri kapsamında, bugüne kadar 1 lisans öğrencimiz anlaşmalı olduğumuz uluslararası üniversitelerde değişim öğrencisi olarak eğitim almıştır. Öğrenciler, bu programlar sayesinde uluslararası deneyim kazanmış ve psikoloji alanında farklı bakış açıları geliştirmiştir.

Uluslararası Personel Hareketliliği

Ayrıca, Psikoloji alanlarını kapsayan personel hareketliliği kapsamında, aşağıdaki ülkelerdeki üniversitelerle anlaşmalar yapılmıştır:

- Avusturya
- Polonya
- İspanya
- İtalya
- Estonya
- Portekiz
- Bulgaristan
- Slovenya
- Sırbistan
- Yunanistan
- Romanya

Bu çerçevede, 2 akademik personelimiz, mesleki deneyimlerini geliştirmek, uluslararası bağlantılar kurmak ve eğitim faaliyetlerinde bulunmak amacıyla yurt dışındaki çeşitli üniversitelere gönderilmiştir. Bu hareketlilikler, bölümümüzün uluslararası akademik görünürlüğünü artırmakta ve eğitim-öğretim kalitesine katkı sağlamaktadır.

Gelecek Hedefleri:

Psikoloji Bölümü olarak, önümüzdeki dönemde uluslararası iş birliklerini artırmak, farklı üniversitelerle ikili anlaşmalar yapmak ve uluslararası araştırma projeleri geliştirmek hedeflenmektedir. Ayrıca, daha fazla öğrencinin ve akademik personelin uluslararası değişim programlarından faydalanması için teşvik edici çalışmalar yürütülmektedir.

Olgunluk Düzeyi: 3

Kurumda uluslararasılaşma süreçlerinin yönetimine ilişkin organizasyonel yapılanma tamamlanmış olup; şeffaf, kapsayıcı ve katılımcı biçimde işlemektedir.

Kanıtlar

[1 OD3 ERASMUS+ Personel hareketliliğine katılım](#)

[2 OD3. Öğrenci hareketliliği anlaşmaları](#)

[3 OD3 Bölüm Erasmus ve Mevlana Koordinatörlükleri Listesi](#)

A.5.2. Uluslararasılaşma kaynakları

Muş Alparslan Üniversitesi'nde yürütülen değişim programları için gerekli bütçeler, Ulusal Ajans veya Yükseköğretim Kurulu (YÖK) tarafından sağlanmakta olup, bu bütçeler Strateji Geliştirme Daire Başkanlığı tarafından belirlenmektedir. Bütçenin yönetimi, ilgili Rektör Yardımcısı denetiminde, Uluslararası İlişkiler Koordinatörlüğü tarafından yürütülmektedir.

Erasmus+ Öğrenim Hareketliliği bütçesi kapsamında yıllara bağlı olarak istatistiksel veriler toplanmakta ve bu veriler, hibelerin daha etkin bir şekilde kullanılmasını sağlamak amacıyla analiz edilmektedir. Hibenin etkin kullanımını artırmak için, birimlere tahsis edilen ancak kullanılmayan hibeler, öncelikle ilgili birimin bağlı olduğu fakülte havuzuna, daha sonra ise üniversite genel havuzuna aktarılmakta ve bu kaynaklar yeniden dağıtılmaktadır.

Bu süreç, üniversitemizin uluslararası hareketlilik faaliyetlerini sürdürülebilir kılmayı ve daha fazla öğrenci ile akademik personelin bu fırsatlardan faydalanmasını desteklemeyi amaçlamaktadır.

Olgunluk Düzeyi: 1

Programın uluslararasılaşma faaliyetlerini sürdürebilmek için yeterli kaynak bulunmamaktadır.

A.5.3. Uluslararasılaşma performansı

Muş Alparslan Üniversitesi'nin Uluslararasılaşma Politikası, Akreditasyon, Akademik Değerlendirme ve Kalite Koordinatörlüğü gözetiminde, Üniversite Kalite Alt Komisyonları tarafından hazırlanmış, ardından Üniversite Kalite Komisyonu'nda görüşülerek, Üniversite Senatosu'nda alınan karar doğrultusunda resmî olarak belirlenmiştir.

Bu politikaya göre, Muş Alparslan Üniversitesi;

- Kalite güvence sistemi,
- Eğitim-öğretim,
- Araştırma-geliştirme,
- Toplumsal katkı ve
- Yönetim sistemi politikalarını,

bu alanlarda belirlediği strateji ve hedeflerle birlikte, uluslararasılaşma esaslı olarak oluşturduğu faaliyetlerini birbirine entegre etme sürecinde uluslararası bütünleştirme anlayışını benimsemektedir.

Bu bağlamda, üniversitemiz:

- Uluslararası düzeyde rekabet edebilirliği yüksek bireyler yetiştirmeyi,
- Uluslararası bağlantılar ve ortaklıklar geliştirmeyi,
- Öğrenci ve personel hareketliliğini desteklemeyi,
- Uluslararası ve kültürlerarası bir kurum olarak hizmet sunmayı,
- Bu hizmetlerde sürdürülebilirliği sağlamayı

uluslararasılaşma politikası olarak benimsemiştir.

Psikoloji Bölümü olarak, üniversitemizin belirlediği bu uluslararasılaşma politikalarına tam uyum sağlamayı ve bu doğrultuda eğitim-öğretim faaliyetlerimizi, araştırma projelerimizi ve toplumsal katkı çalışmalarımızı uluslararası standartlarda yürütmeyi hedeflemekteyiz. Bölümümüz, öğrenci ve akademik personelin uluslararası hareketlilik fırsatlarını artırmak, ikili iş birliklerini geliştirmek ve uluslararası araştırma projelerinde yer almak için aktif olarak çalışmalar yürütmektedir.

Olgunluk Düzeyi: 3

Birimde uluslararasılaşma politikasıyla uyumlu faaliyetlere yönelik planlamalar bulunmaktadır.

Kanıtlar

[1 OD3 ERASMUS+ Personel hareketliliğine katılım](#)

[2 OD3. Öğrenci hareketliliği anlaşmaları](#)

B. EĞİTİM ÖĞRETİM

B.1. Program Tasarımı, Değerlendirmesi ve Güncellenmesi

Psikoloji Bölümü, öğretim programlarını Türkiye Yükseköğretim Yeterlilikleri Çerçevesi ile uyumlu; öğretim amaçlarına ve öğrenme çıktıklarına uygun olarak tasarlanmaktadır. Ayrıca, öğrencilerin ve toplumun ihtiyaçlarına cevap verdiğiinden emin olmak için periyodik olarak değerlendirilmekte ve güncellenmektedir.

B.1.1. Programların tasarımı ve onayı

Psikoloji bölümü programı, üniversitenin misyon ve vizyonu ile uyumlu olarak belirlenen amaçlar doğrultusunda tasarlanmıştır. Eğitim programlarının onayı ve gerekli durumlarda güncellenmesi ilgili mevzuat kapsamında akademik yıl başlamadan önce sırasıyla birim kurulu kararları ve üniversite senatosu onayı ile yapılmaktadır. Bologna bilgi paketinde, bölümde verilen her bir ders için eğitim-öğretim etkinliklerini içeren bilgiler hem Türkçe hem de İngilizce olarak yer almakta olup bu bilgiler düzenli olarak güncellenmektedir. Bologna sürecine ait bilgiler bölümün web sayfasında yer almaktadır .

Psikoloji Bölümü'nde ders programının tasarımında, fiziksel ve teknolojik olanaklar dikkate alınmaktadır (erişim, sosyal mesafe vb.). Programın amaçları ve öğrenme çıktıları (kazanımları) oluşturulmuş, Türkiye Yükseköğretim Yeterlilikleri Çerçevesi (TYYÇ) ile uyumu belirtilmiş, kamuoyuna ilan edilmiştir. Kazanımların ifade şekli öngörülen bilişsel, duyuşsal ve devinimsel seviyeyi açıkça belirtmektedir. Programların yeterlilikleri belirlenirken TYYÇ ile uyumu göz önünde bulundurulmaktadır.

Olgunluk Düzeyi: 3

Tanımlı süreçler doğrultusunda; Kurumun genelinde, tasarımı ve onayı gerçekleştiren programlar, programların amaç ve öğrenme çıktılarına uygun olarak yürütülmektedir.

Kanıtlar

[1 OD3 Psikoloji Bölümü Bologna Web Sayfası](#)

B.1.2. Programın ders dağılım dengesi

Psikoloji Bölümü'nde bütün dersler Avrupa Kredi Transfer Sistemi (AKTS/ECTS) kapsamında yapılandırılmıştır. Uygulanan eğitim programı öğrencilere analitik düşünme becerisi kazandırma ve psikoloji biliminin temel konu, yöntem, yaklaşım ve uygulamaları konusunda güçlü bir altyapı sağlayabilecek şekilde tasarlanmıştır. Örneğin, lisans programında Sosyal

Psikoloji, Gelişim Psikolojisi, Deneysel Psikoloji ve Klinik Psikoloji gibi temel alt dal derslerinin yanı sıra, Psikoloji Tarihi gibi Psikoloji biliminin tarihsel süreçlerini ve bakış açısı değişimlerini ve yansımalarını görebilecekleri dersler mevcuttur. Ayrıca, öğrencilere araştırma bilgi ve becerisi (Araştırma Yöntemleri, Psikometri, İstatistik ve Bilgisayar Paket Program - SPSS Destekli İstatistik) ile alanda çalışma becerileri kazanmalarını sağlayacak dersler (Alan Çalışmaları, Özel Eğitim, Psikolojik Testler, Trafik Psikolojisi, Spor Psikolojisi, Gözlem ve Görüşme Teknikleri vb) de programda ağırlıklı olarak yer almaktadır.

Programda zorunlu dersler dışında mümkün olduğunca çok sayıda ve psikolojinin farklı alanlarında öğrencilerin bilgi edinebilecekleri seçmeli derslere de yer verilmiştir. Öğrenciler dört yıllık temel eğitimleri esnasında, Afet ve Travma Psikolojisi'nden Aile Terapileri'ne, Teknoloji Bağımlılığı'ndan Toplumsal Cinsiyet'e kadar oldukça geniş bir yelpaze içerisinde yer alan, alana özgü toplam 45 seçmeli ders ile karşılaşmakta, böylece ilgi alanları doğrultusunda seçim yapabilme şansına erişmektedirler.

Yükseköğretim Kurulu (YÖK), 2024-2025 Eğitim Öğretim yılında genel psikoloji alanında tezli yüksek lisans programının açılmasına onay vermiştir. Bu program, Sosyal Psikoloji, Gelişim Psikolojisi, Deneysel Psikoloji ve Klinik Psikoloji gibi temel alt dallarda uzmanlaşmayı amaçlayan 2 zorunlu ders ile 22 seçmeli dersten oluşmaktadır. Program, öğrencilerin ilgi alanlarına hitap edecek geniş bir alanını kapsamaktadır.

Programın ders dağılımına ilişkin ilke, kural ve yöntemler tanımlıdır. Öğretim programı (müfredat) yapısı zorunlu-seçmeli ders, alan-alan dışı ders dengesini gözetmekte, kültürel derinlik ve farklı disiplinleri tanıma imkânı vermektedir. Ders sayısı ve haftalık ders saati öğrencinin akademik olmayan etkinliklere de zaman ayırabileceği şekilde düzenlenmiştir. Bu kapsamda geliştirilen ders bilgi paketlerinin amaca uygunluğu ve işlerliği izlenmekte ve bağlı iyileştirmeler yapılmaktadır.

Olgunluk Düzeyi: 5

Programlarda ders dağılım dengesi izlenmekte ve iyileştirilmektedir.

Kanıtlar

[1 OD3 Psikoloji Bölümü Ders Listesi](#)

[2 OD5 Psikoloji Bölümü Ders Program ve Dağılımları](#)

B.1.3. Ders kazanımlarının program çıktılarıyla uyumu

Psikoloji bölümü derslerinin öğrenme kazanımları (karma ve uzaktan eğitim de dahil) tanımlanmış ve program çıktıları ile ders kazanımları eşleştirmesi oluşturulmuştur. Kazanımların ifade şekli öngörülen bilişsel, duyuşsal ve devinimsel seviyeyi açıkça belirtmektedir.

Ders öğrenme kazanımlarının gerçekleştiğinin nasıl izleneceğine dair planlama yapılmış olup özellikle alana özgü olmayan (genel) kazanımların irdelenme yöntem ve süreci ayrıntılı belirtilmektedir. Psikoloji öğrencilerinin bölüm içinde alması gereken zorunlu ve seçmeli derslerinin yanı sıra özellikle felsefe, sosyoloji, antropoloji, tarih, fizyoloji bölümlerinden de dersler almaları özendirilmektedir.

Olgunluk Düzeyi: 3

Ders kazanımları programların genelinde program çıktılarıyla uyumlandırılmıştır ve ders bilgi paketleri ile paylaşılmaktadır.

Kanıtlar

[1 OD3 Bölüm Ders ve Program Çıktıları İlişki Matrisi](#)

B.1.4. Öğrenci iş yüküne dayalı ders tasarımı

Tüm derslerin AKTS değeri bölümün web sayfası üzerinden paylaşılmakta, öğrenci iş yükü takibi ile doğrulanmaktadır. Mesleğe ait uygulamalı öğrenme fırsatları mevcuttur ve yeterince öğrenci iş yükü ve kredi çerçevesinde değerlendirilmektedir. Gerçekleşen uygulamanın niteliği irdelenmektedir. Öğrenci iş yüküne dayalı tasarımda uzaktan eğitimle ortaya çıkan çeşitlilikler de göz önünde bulundurulmaktadır.

Olgunluk Düzeyi: 3

Dersler öğrenci iş yüküne uygun olarak tasarlanmış, ilan edilmiş ve uygulamaya konulmuştur.

Kanıtlar

[1 OD3 Bölüm Derslerinin AKTS Kredileri](#)

B.1.5. Programların izlenmesi ve güncellenmesi

Her program ve ders için (örgün, uzaktan, karma, açıktan) program amaçlarının ve öğrenme çıktılarının izlenmesi planlandığı şekilde gerçekleşmektedir. Bu sürecin işleyişi ve sonuçları

paydaşlarla birlikte değerlendirilmektedir. Eğitim ve öğretim ile ilgili istatistiki göstergeler (her yarıyıl açılan dersler, öğrenci sayıları, başarı durumları, ders çeşitliliği, ilişki kesme sayıları/nedenleri vb) periyodik ve sistematik şekilde izlenmekte, tartışılmakta, değerlendirilmekte, karşılaştırılmakta ve kaliteli eğitim yönündeki gelişim sürdürülmektedir. Program akreditasyonu planlaması, teşviki ve uygulaması vardır; kurumun akreditasyon stratejisi belirtilmiş ve sonuçları tartışılmıştır. Akreditasyonun getirileri, iç kalite güvence sistemine katkısı değerlendirilmektedir.

Olgunluk Düzeyi: 3

Programların genelinde program çıktılarının izlenmesine ve güncellenmesine ilişkin mekanizmalar işletilmektedir.

Kanıtlar

[1 OD3 Bölüm Program Çıktılarının Paydaş Katılımıyla Güncellenme Talebi](#)

[2 OD3 Bölüm Program Çıktılarının Bologna Bilgi Paketinde Yayımlanması](#)

B.1.6. Eğitim ve öğretim süreçlerinin yönetimi

Bölüm, eğitim ve öğretim süreçlerini bütüncül olarak yönetmek üzere; organizasyonel yapılanma (üniversite eğitim ve öğretim komisyonu, öğrenme ve öğretme merkezi, vb.), bilgi yönetim sistemi ve uzman insan kaynağına sahip değildir. Eğitim ve öğretim süreçleri üst yönetimin koordinasyonunda yürütülmekte olup; bu süreçlere ilişkin görev ve sorumluluklar tanımlanmıştır. Eğitim ve öğretim programlarının tasarlanması, yürütülmesi, değerlendirilmesi ve güncellenmesi faaliyetlerine ilişkin bölüm genelinde ilke, esaslar ile takvim belirli değildir.

Programlarda öğrenme kazanımı, öğretim programı (müfredat), eğitim hizmetinin verilme biçimi (örgün, uzaktan, karma, açıktan), öğretim yöntemi ve ölçme değerlendirme uyumu ve tüm bu süreçlerin koordinasyonu üst yönetim tarafından takip edilmemektedir.

Olgunluk Düzeyi: 1

Kurumda eğitim ve öğretim süreçlerini bütüncül olarak yönetmek üzere bir sistem bulunmamaktadır.

B.2. Programların Yürütülmesi (Öğrenci Merkezli Öğrenme, Öğretme ve Değerlendirme)

Kurum, hedeflediği nitelikli mezun yeterliliklerine ulaşmak amacıyla öğrenci merkezli ve yetkinlik temelli öğretim, ölçme ve değerlendirme yöntemlerini uygulamalıdır. Kurum, öğrenci kabulleri, diploma, derece ve diğer yeterliliklerin tanınması ve sertifikalandırılmasına yönelik açık kriterler belirlemeli; önceden tanımlanmış ve ilan edilmiş kuralları tutarlı şekilde uygulamalıdır.

B.2.1. Öğretim yöntem ve teknikleri

Psikoloji bölümünde öğretim yöntemi öğrenciyi aktif hale getiren ve etkileşimli öğrenme odaklıdır. Tüm eğitim türleri içerisinde (örgün, uzaktan, karma) o eğitim türünün doğasına uygun; öğrenci merkezli, yetkinlik temelli, süreç ve performans odaklı disiplinler arası, bütüncü, vaka/uygulama temelinde öğrenmeyi önceleyen yaklaşımlara yer verilir. Bilgi aktarımından çok derin öğrenmeye, öğrenci ilgi, motivasyon ve bağlılığına odaklanılmıştır.

Örgün eğitim süreçleri lisans ve lisansüstü öğrencilerini kapsayan; teknolojinin sunduğu olanaklar ve ters yüz öğrenme, proje temelli öğrenme gibi yaklaşımlarla zenginleştirilmektedir. Öğrencilerinin araştırma süreçlerine katılımı müfredat, yöntem ve yaklaşımlarla desteklenmektedir. Tüm bu süreçlerin uygulanması, kontrol edilmesi ve gereken önlemlerin alınması sistematik olarak değerlendirilmektedir.

Olgunluk Düzeyi: 2

Öğrenme-öğretme süreçlerinde öğrenci merkezli yaklaşımın uygulanmasına yönelik ilke, kural ve planlamalar bulunmaktadır.

B.2.2. Ölçme ve değerlendirme

Psikoloji bölümünde öğrenci merkezli ölçme ve değerlendirme, yetkinlik ve performans temelinde yürütülmekte ve öğrencilerin kendini ifade etme olanakları mümkün olduğunca çeşitlendirilmektedir. Ölçme ve değerlendirmenin sürekliliği çoklu sınav olanakları ve bazıları süreç odaklı (formatif) ödev, proje, portfolyo gibi yöntemlerle sağlanmaktadır. Ders kazanımlarına ve eğitim türlerine (örgün, uzaktan, karma) uygun sınav yöntemleri planlamakta ve uygulanmaktadır. Sınav uygulama ve güvenliği (örgün/çevrimiçi sınavlar, dezavantajlı gruplara yönelik sınavlar) mekanizmaları bulunmaktadır.

Ölçme ve değerlendirme uygulamalarının zaman ve kişiler arasında tutarlılığı ve güvenilirliği sağlanmaktadır. Bölüm, ölçme-değerlendirme yaklaşım ve olanaklarını öğrenci-öğretim elemanı geri bildirimine dayalı biçimde iyileştirmektedir. Bu iyileştirmelerin duyurulması, uygulanması, kontrolü, hedeflerle uyumu ve alınan önlemler irdelenmektedir.

Olgunluk Düzeyi: 5

Programların genelinde öğrenci merkezli ve çeşitlendirilmiş ölçme ve değerlendirme uygulamaları bulunmaktadır.

Kanıtlar

[1 OD5 Psikoloji Bölümü Sınav Programı Taslağı Değerlendirme Anketi](#)

B.2.3. Öğrenci kabulü, önceki öğrenmenin tanınması ve kredilendirilmesi*

Yatay geçiş yoluyla üniversitemize kabul edilen öğrencilerin muafiyet planlaması, ilgili mevzuat çerçevesinde titizlikle yürütülmektedir. Bu kapsamda, öğrencilerin transkriptleri incelenerek, yatay geçiş yönetmeliğine uygun şekilde muaf olabilecek derslerin listesi oluşturulmaktadır. Hazırlanan liste, Ders Muafiyet/İntibak Komisyonu tarafından değerlendirilerek uygunluk açısından incelenmektedir.

Muafiyet işlemleri sürecinde, öğrencilerin başarılı olduğu tüm derslerden muafiyet talep edebileceği yönündeki yanlış algıyı önlemek adına, Muafiyet Yönetmeliği gereğince bir programın toplam AKTS yükünün en fazla %50'si kadar dersten muafiyet tanınabileceği öğrencilere hatırlatılmaktadır. %50'yi aşan muafiyet talepleri olması durumunda, transkriptteki en düşük notlardan başlayarak eleme yapılacağı hususu öğrencilere açıkça belirtilmektedir.

Olgunluk Düzeyi 5

İçselleştirilmiş, sistematik, sürdürülebilir ve örnek gösterilebilir uygulamalar bulunmaktadır.

Kanıtlar

[1 OD3 Yükseköğretim Kurumları Sınavı Yks Kılavuzu](#)

[2 OD4 Yatay Geçişle Gelen Öğrenci Muafiyet Dilekçesi Örneği](#)

B.2.4. Yeterliliklerin sertifikalandırılması ve diploma

Yeterliliklerin onayı, mezuniyet koşulları, mezuniyet karar süreçleri açık, anlaşılır, kapsamlı ve tutarlı şekilde üniversite yetkili tarafından tanımlanmıştır. Sertifikalandırma ve diploma işlemleri bu tanımlı sürece uygun olarak üniversite yetkili organları tarafından yürütülmekte, izlenmekte ve gerekli önlemler alınmaktadır.

Olgunluk Düzeyi: 5

İçselleştirilmiş, sistematik, sürdürülebilir ve örnek gösterilebilir uygulamalar bulunmaktadır.

Kanıtlar

[1 OD5 Öğrenci İşleri Daire Başkanlığı Web Sayfası](#)

B.3. Öğrenme Kaynakları ve Akademik Destek Hizmetleri

Kurum, hedeflediği nitelikli mezun yeterliliklerine ulaşmak ve eğitim-öğretim faaliyetlerini yürütmek için uygun altyapıya, kaynaklara ve ortamlara sahip olmalı ve öğrenme olanaklarının tüm öğrenciler için yeterli ve erişilebilir olmasını güvence altına almalıdır. Kurum öğrencilerin akademik gelişimi ve kariyer planlamasına yönelik destek hizmetleri sağlamalıdır.

B.3.1. Öğrenme ortam ve kaynakları

Psikoloji bölümünde sınıf, laboratuvar, kütüphane, stüdyo; ders kitapları, çevrimiçi (online) kitaplar/belgeler/videolar vb. kaynaklar uygun nitelik ve niceliktedir, erişilebilirdir ve öğrencilerin bilgisine/kullanımına sunulmuştur. Öğrenme ortamı ve kaynaklarının kullanımı izlenmekte ve iyileştirilmektedir.

Bölümde eğitim-öğretim ihtiyaçlarına tümüyle cevap verebilen, kullanıcı dostu, ergonomik, eş zamanlı ve eş zamansız öğrenme, zenginleştirilmiş içerik geliştirme ayrıca ölçme ve değerlendirme ve hizmet içi eğitim olanaklarına sahip bir öğrenme yönetim sistemi bulunmaktadır.

Öğrenme ortamı ve kaynakları öğrenci-öğrenci, öğrenci-öğretim elemanı ve öğrenci-materyal etkileşimini geliştirmeye yönelmektedir.

Olgunluk Düzeyi: 4

Öğrenme kaynaklarının geliştirilmesine ve kullanımına yönelik izleme ve iyileştirilme yapılmaktadır.

Kanıtlar

[1 OD4 Kütüphane Web Sayfası](#)

[2 OD4 UZEM Web Sayfası](#)

[3 OD4 Bölüm Web Sayfası](#)

[4 OD4 2025-2026 Yılı Güz Dönemi Ders Programları](#)

B.3.2. Akademik destek hizmetleri

Psikoloji bölümünde öğrencinin akademik gelişimini takip eden, yön gösteren, akademik sorunlarına ve kariyer planlamasına destek olan bir danışman öğretim üyesi bulunmaktadır.

Danışmanlık sistemi öğrenci portfolyosu gibi yöntemlerle takip edilmekte ve iyileştirilmektedir. Öğrencilerin danışmanlarına erişimi kolaydır ve çeşitli erişimi olanakları (yüz yüze, çevrimiçi) bulunmaktadır.

Psikolojik danışmanlık ve kariyer merkezi hizmetleri vardır, erişilebilirdir (yüz yüze ve çevrimiçi) ve öğrencilerin bilgisine sunulmuştur. Hizmetlerin yeterliliği takip edilmektedir.

Olgunluk Düzeyi: 3

Kurumda öğrencilerin akademik gelişimi ve kariyer planlamasına ilişkin uygulamalar izlenmekte ve öğrencilerin katılımıyla iyileştirilmektedir.

Kanıtlar

[1 OD3 Bölüm Sınıf Danışman Listesi](#)

B.3.3. Tesis ve altyapılar

Üniversite geneli tesis ve altyapılar (yemekhane, yurt, teknoloji donanımlı çalışma alanları; sağlık, ulaşım, bilişim hizmetleri, uzaktan eğitim altyapısı) ihtiyaca uygun nitelik ve niceliktedir, erişilebilirdir ve öğrencilerin bilgisine/kullanımına sunulmuştur.

Olgunluk Düzeyi: 3

Kurumun genelinde tesis ve altyapı erişilebilirdir ve bunlardan fırsat eşitliğine dayalı olarak yararlanılmaktadır.

Kanıtlar

[1 OD3 SKS Web Sayfası](#)

[2 OD3 Kütüphane Web Sayfası](#)

[3 OD3 UZEM Web Sayfası](#)

B.3.4. Dezavantajlı gruplar

Psikoloji bölümünde dezavantajlı, kırılğan ve az temsil edilen grupların (engelli, yoksul, azınlık, göçmen vb.) eğitim olanaklarına erişimi eşitlik, hakkaniyet, çeşitlilik ve kapsayıcılık gözetilerek sağlanmaktadır. Uzaktan eğitim alt yapısı bu grupların ihtiyacı dikkate alınarak oluşturulmuştur. Üniversite yerleşkelerinde ihtiyaçlar doğrultusunda engelsiz üniversite uygulamaları

bulunmaktadır. Bu grupların eğitim olanaklarına erişimi izlenmekte ve geri bildirimleri doğrultusunda iyileştirilmektedir.

Olgunluk Düzeyi: 4 Dezavantajlı grupların eğitim olanaklarına erişimine ilişkin uygulamalar yürütülmektedir.

Kanıtlar

[1 OD3 Burs ve Kredi Başvuru Değerlendirme Üst Komisyonu](#)

[2 OD4 Engelli Öğrenciler Birim Koordinatörlüğü Yönetmeliği](#)

[3 OD4 Engelli Öğrenciler Eğitim-Öğretim ve Sınav Uygulama Esasları](#)

B.3.5. Sosyal, kültürel, sportif faaliyetler

Üniversitemizde öğrenci toplulukları, sosyal, kültürel ve sportif faaliyetler için gerekli mekân, bütçe ve rehberlik desteğini alırken, bu faaliyetleri yöneten bir idari örgütlenme de bulunmaktadır. Gerçekleştirilen faaliyetler düzenli olarak izlenmekte ve ihtiyaçlar doğrultusunda iyileştirilmektedir.

Olgunluk Düzeyi: 3

Kurumun genelinde sosyal, kültürel ve sportif faaliyetler erişilebilirdir ve bunlardan fırsat eşitliğine dayalı olarak yararlanılmaktadır.

Kanıtlar

[1 OD3 Bölümde Yapılan Poster Etkinliği](#)

[2 OD3 Psikoloji Topluluğu İle Yapılan UNİDES Destekli Gezi](#)

B.4. Öğretim Kadrosu

Kurum, öğretim elemanlarının işe alınması, atanması, yükseltilmesi ve ders görevlendirmesi ile ilgili tüm süreçlerde adil ve açık olmalıdır. Hedeflenen nitelikli mezun yeterliliklerine ulaşmak amacıyla, öğretim elemanlarının eğitim-öğretim yetkinliklerini sürekli geliştirmek için olanaklar sunmalıdır.

B.4.1. Atama, yükseltme ve görevlendirme kriterleri

Muş Alparslan Üniversitesi'nde öğretim elemanı (uluslararası öğretim elemanları dahil) atama, yükseltme ve görevlendirme süreç ve kriterleri belirlenmiş ve kamuoyuna açıktır. İlgili süreç

ve kriterler akademik liyakati gözetip, fırsat eşitliğini sağlayacak niteliktedir. Uygulamanın kriterlere uygun olduğu kanıtlanmaktadır. Öğretim elemanı ders yükü ve dağılım dengesi şeffaf olarak paylaşılır. Kurumun öğretim üyesinden beklentisi bireylerce bilinir. Kurum dışından ders vermek üzere görevlendirilenlerin seçiminde liyakate dikkat edilir ve yarıyıl sonunda performanslarının değerlendirilmesi şeffaf ve etkindir. Kurumda eğitim-öğretim ilkelerine ve kültürüne uyum gözetilmektedir. Psikoloji bölümü üniversitenin belirlediği ve izlediği ilkelere bağlı olarak hareket etmektedir.

Olgunluk Düzeyi: 5

Kurumun tüm alanlar için tanımlı ve paydaşlarca bilinen atama, yükseltme ve görevlendirme kriterleri uygulanmakta ve karar almalarda (akademik kadroların işe alınması, atanması, yükseltilmesi ve ders görevlendirmeleri vb.) kullanılmaktadır.

Kanıtlar

[1 OD3 Üniversite Atama ve Yükseltme Kriterleri](#)

[2 OD5 Açılan Kadro İlanı](#)

B.4.2. Öğretim yetkinlikleri ve gelişimi

Tüm öğretim elemanlarının etkileşimli-aktif ders verme yöntemlerini ve uzaktan eğitim süreçlerini öğrenmeleri ve kullanmaları için sistematik eğitimcilerin eğitimi etkinlikleri (kurs, çalıştay, ders, seminer vb.) ve bunu üstlenecek/gerçekleştirecek öğretme-öğrenme merkezi yapılanması vardır. Öğretim elemanlarının pedagojik ve teknolojik yeterlilikleri artırılmaktadır. Kurumun öğretim yetkinliği geliştirme performansı değerlendirilmektedir.

Olgunluk Düzeyi: 3

Kurumun genelinde öğretim elemanlarının öğretim yetkinliğini geliştirmek üzere uygulamalar vardır.

Kanıtlar

[1 OD3 Dijital Eğitim Birimi](#)

[2 OD3 UZEM Web Sayfası](#)

B.4.3. Eğitim faaliyetlerine yönelik teşvik ve ödüllendirme

Üniversitenin öğretim elemanları için “yaratıcı/yenilikçi eğitim fonu”; yarışma ve rekabeti arttırmak üzere “iyi eğitim ödülü” gibi teşvik uygulamaları vardır.

Olgunluk Düzeyi: 3

Teşvik ve ödüllendirme uygulamaları kurum geneline yayılmıştır.

Kanıtlar

[1_OD3_Üniversitemizden_Akademik_Teşvik_Yazılımında_Yeni_Bir_Adım](#)

C. ARAŞTIRMA VE GELİŞTİRME (Sanat Faaliyetleri de bu kapsamda değerlendirilecektir)

C.1. Araştırma Süreçlerinin Yönetimi ve Araştırma Kaynakları

Kurum, araştırma faaliyetlerini stratejik planı çerçevesinde belirlenen akademik öncelikleri ile yerel, bölgesel ve ulusal kalkınma hedefleriyle uyumlu, değer üretebilen ve toplumsal faydaya dönüştürülebilir biçimde yönetmelidir. Bu faaliyetler için uygun fiziki altyapı ve mali kaynaklar oluşturmalı ve bunların etkin şekilde kullanımını sağlamalıdır.

C.1.1 Araştırma süreçlerinin yönetimi

Araştırma süreçlerinin yönetimine ilişkin benimsenen yaklaşımlar, motivasyon ve yönlendirme işlevlerinin tasarımı, kısa ve uzun vadeli hedeflerin net bir şekilde tanımlanması sağlanmıştır. Araştırma yönetimi ekibi ve görev tanımları belirlenmiş olup, uygulamalar bu kurumsal tercihler doğrultusunda gelişmektedir. Bilimsel araştırma ve sanatsal süreçlerin yönetiminin etkinliği ve başarısı izlenmekte ve sürekli olarak iyileştirilmektedir.

Olgunluk Düzeyi: 3

Kurumun genelinde araştırma süreçlerin yönetimi ve organizasyonel yapısı kurumsal tercihler yönünde uygulanmaktadır.

Kanıtlar

[1_OD3_BAP_Web_Sayfası](#)

C.1.2. İ ve dıř kaynaklar

Kurumun fiziki, teknik ve mali arařtırma kaynakları misyon, hedef ve stratejileriyle uyumlu ve yeterlidir. Kaynakların eřitlilięi ve yeterlilięi izlenmekte ve iyileřtirilmektedir. Arařtırmaya yeni bařlayanlar iin üniversite ii ekirdek fonlar vardır ve eriřimi kolaydır. Arařtırma potansiyelini geliřtirmek üzere proje, konferans katılımı, seyahat, uzman daveti destekleri, kiřisel fonlar, motivasyonu arttırmak üzere ödöl ve rekabeti yükseltme kriterleri vardır. Üniversite ii kaynakların yıllar iindeki deęiřimi; bu imkanların etkinlięi, yeterlilięi, geliřime aık yanları, beklentileri karřılama düzeyi deęerlendirilmektedir. Misyon ve hedeflerle uyumlu olarak üniversite dıřı kaynaklara yönelme desteklenmektedir. Bu amala alıřan destek birimleri ve yöntemleri tanımlıdır ve arařtırmacılarca iyi bilinir.

Olgunluk Düzeyi: 3

Kurum arařtırma ve geliřtirme kaynaklarını arařtırma stratejisi ve birimler arası dengeyi gözeterek yönetmektedir.

Kanıtlar

[1 OD3 BAP Web Sayfası](#)

[2 OD3 TÜBİTAK Ulusal Destek Programları Web Sayfası](#)

C.1.3. Doktora programları ve doktora sonrası imkanlar

Doktora programlarının bařvuru süreçleri, kayıtlı öğrencileri ve mezun sayıları ile gelişme eğilimleri izlenmektedir. Kurumda doktora sonrası (post-doc) imkanları bulunmaktadır ve kurumun kendi mezunlarını işe alma (inbreeding) politikası açıktır.

Olgunluk Düzeyi: 3

Kurumda arařtırma politikası, hedefleri ve stratejileri ile uyumlu ve destekleyen doktora programları ve doktora sonrası imkanlar yürütölmektedir.

Kanıtlar

[1 OD3 Bölüm Lisansüstü Bilgi Sayfası](#)

C.2. Araştırma Süreçlerinin Yönetimi ve Araştırma Kaynakları

Kurum, öğretim elemanları ve araştırmacıların bilimsel araştırma ve sanat yetkinliğini sürdürmek ve iyileştirmek için olanaklar (eğitim, iş birlikleri, destekler vb.) sunmalıdır.

C.2.1. Araştırma Yetkinliği, İş birlikleri ve Destekler

Doktora derecesine sahip araştırmacı oranı, doktora derecesinin alındığı kurumların dağılımı; kümelenme/uzmanlık birikimi, araştırma hedefleri ile örtüşme konularının analizi, hedeflerle uyumu irdelenmektedir. Akademik personelin araştırma ve geliştirme yetkinliğini geliştirmek üzere eğitim, çalıştay, proje pazarları vb. gibi sistematik faaliyetler gerçekleştirilmektedir.

Olgunluk Düzeyi: 3

Kurumun genelinde öğretim elemanlarının araştırma yetkinliğinin geliştirilmesine yönelik uygulamalar yürütülmektedir.

Kanıtlar

[1 OD3 Bilimsel Araştırma ve Yayın Etiği Kurulu](#)

C.2.2. Ulusal ve uluslararası ortak programlar ve ortak araştırma birimleri

Kurumlararası iş birliklerini, disiplinler arası girişimleri, sinerji yaratacak ortak girişimleri özendirerek mekanizmalar mevcuttur ve etkindir. Ortak araştırma veya lisansüstü programları, araştırma ağlarına katılım, ortak araştırma birimleri varlığı, ulusal ve uluslararası iş birlikleri gibi çoklu araştırma faaliyetleri tanımlanmıştır, desteklenmektedir ve sistematik olarak izlenerek kurumun hedefleriyle uyumlu iyileştirmeler gerçekleştirilmektedir.

Olgunluk Düzeyi: 3

Kurumun genelinde ulusal ve uluslararası düzeyde ortak programlar ve ortak araştırma faaliyetleri yürütülmektedir.

Kanıtlar

[1 OD3 Erasmus Öğrenci ve Personel Hareketlilik Anlaşmaları](#)

C.3. Araştırma Performansı

Kurum, araştırma faaliyetlerini verilere dayalı ve periyodik olarak ölçmeli, değerlendirmeli ve sonuçlarını yayımlamalıdır. Elde edilen bulgular, kurumun araştırma ve geliştirme

performansının periyodik olarak gözden geçirilmesi ve sürekli iyileştirilmesi için kullanılmalıdır.

C.3.1. Araştırma performansının izlenmesi ve değerlendirilmesi

Kurum araştırma faaliyetleri yıllık bazda izlenir, değerlendirilir, hedeflerle karşılaştırılır ve sapmaların nedenleri irdelenir. Kurumun odak alanlarının üniversite içi bilinirliği, üniversite dışı bilinirliği; uluslararası görünürlük, uzmanlık iddiası konularının analizi, hedeflerle uyumu sistematik olarak analiz edilir. Performans temelinde teşvik ve takdir mekanizmaları kullanılır. Rakiplerle rekabet, seçilmiş kurumlarla kıyaslama (benchmarking) takip edilir. Performans değerlendirmelerinin sistematik ve kalıcı olması sağlanmaktadır.

Olgunluk Düzeyi: 3

Kurumun genelinde araştırma performansını izlemek ve değerlendirmek üzere oluşturulan mekanizmalar kullanılmaktadır.

Kanıtlar

[1 OD3 Üniversite Akademik Teşvik Sonuçları](#)

C.3.2. Öğretim elemanı/araştırmacı performansının değerlendirilmesi

Öğretim elemanlarının araştırma performansını paylaşması beklenir; bunu düzenleyen tanımlı süreçler vardır ve bunlar ilgili paydaşlarca bilinir. Araştırma performansı yıl bazında izlenir, değerlendirilir ve kurumsal politikalar doğrultusunda kullanılır. Çıktılar, grubun ortalama değerleri ve saçılım şeffaf olarak paylaşılır. Performans değerlendirmelerinin sistematik ve kalıcı olması sağlanmıştır.

Olgunluk Düzeyi: 3

Kurumun genelinde öğretim elemanlarının araştırma-geliştirme performansını izlemek ve değerlendirmek üzere oluşturulan mekanizmalar kullanılmaktadır.

Kanıtlar

[1 OD3 Üniversite Akademik Teşvik Sonuçları](#)

D.TOPLUMSAL KATKI

D.1. Toplumsal Katkı Süreçlerinin Yönetimi ve Toplumsal Katkı Kaynakları

Kurum, toplumsal katkı faaliyetlerini stratejik amaçları ve hedefleri doğrultusunda yönetmelidir. Bu faaliyetler için uygun fiziki altyapı ve mali kaynaklar oluşturmalı ve bunların etkin şekilde kullanımını sağlamalıdır.

D.1.1. Toplumsal katkı süreçlerinin yönetimi

Psikoloji bölümünün kalite çalışmaları kapsamında toplumsal katkı süreçlerinin yönetimi ve organizasyonel yapısına ilişkin planlamaları bulunmaktadır. Söz konusu planlamalar yeterli olmamakla birlikte uygulamaya geçirilen birtakım faaliyetlerin gerçekleştirildiği görülmektedir. Bu durum örnek kanıtlar incelendiğinde anlaşılabilir.

Olgunluk Düzeyi 3:

Kurumun genelinde toplumsal katkı süreçlerinin yönetimi ve organizasyonel yapısı kurumsal tercihler yönünde uygulanmaktadır.

Kanıtlar

[1 OD3 Bölüm Toplumsal Katkı Komisyon Listesi](#)

D.1.2. Kaynaklar

Psikoloji bölümü toplumsal katkı süreçlerini yerinde ve sağlıklı bir şekilde yürütebilmek için hem nitelik hem de nicelik açısından kaynakların oluşturulmasına ihtiyaç duymaktadır. Bu bağlamda yeterli olmamakla birlikte gerçekleştirdiği bazı faaliyetlerde özellikle de insan gücü kaynağının değerlendirildiği belirtilebilir.

Olgunluk Düzeyi 3:

Kurumun toplumsal katkı faaliyetlerini sürdürebilmek için uygun nitelik ve nicelikte fiziki, teknik ve mali kaynakların oluşturulmasına yönelik planları bulunmaktadır.

Kanıtlar

[1 OD3 Afet sonrası psikososyal destek eğitim serisi](#)

[2 OD3 Kariyerimi planlıyorum eğitimi](#)

[3 OD3 Kendini Tanıma Atölyesi](#)

D.2. Toplumsal Katkı Performansı

D.2.1. Toplumsal katkı performansının izlenmesi ve deęerlendirilmesi

Psikoloji bölümünde toplumsal katkı faaliyetleri ile ilgili gerçekleşen çalışmaların daha nitelikli hale gelebilmesi için ilke, kural ve mekanizmalara ihtiyaç duyulmaktadır. Toplumsal katkı performansı açısından yerel kurumlarda birtakım faaliyetlerin söz konusu olduğu söylenebilir. Örnek kanıtlara bakılabilir. Ancak yapılan faaliyetlerin izlenmesi ve deęerlendirilmesi hususunda yeterli bir mekanizmanın olmadığı belirtilebilir.

Olgunluk Düzeyi 1:

Kurumda toplumsal katkı performansının izlenmesine ve deęerlendirmesine yönelik mekanizmalar bulunmamaktadır.